

ГОСУДАРСТВЕННОЕ БЮДЖЕТНОЕ ДОШКОЛЬНОЕ ОБРАЗОВАТЕЛЬНОЕ
УЧРЕЖДЕНИЕ «ДЕТСКИЙ САД № 205 «МАЛЫШ» г. ГРОЗНЫЙ»

ПРИНЯТ:
Протокол педагогического
совета
от «29» марта 2024г. № 2

УТВЕРЖДАЮ:
Заведующий ГБДОУ
«Детский сад № 205 «Малыш»
г. Грозный»
 Я. Хожаева



ОТЧЕТ
О РЕЗУЛЬТАТАХ САМООБСЛЕДОВАНИЯ
ГБДОУ «ДЕТСКИЙ САД № 205 «МАЛЫШ» Г. ГРОЗНЫЙ» ПО
СОСТОЯНИЮ НА 31.12.2023г.

I. Аналитическая часть

1.1. Общие сведения об образовательной организации. Организационно-правовое обеспечение образовательной деятельности:

Государственное бюджетное дошкольное образовательное учреждение «Детский сад № 205 «Малыш» г. Грозный» (далее – ГБДОУ) функционирует с 1979 года.

Полное наименование учреждения: Государственное бюджетное дошкольное образовательное учреждение «Детский сад № 205 «Малыш» г. Грозный», сокращенное наименование учреждения: ГБДОУ «Детский сад № 205 «Малыш» г. Грозный»

Организационно-правовая форма – бюджетное учреждение. ГБДОУ является юридическим лицом, имеет в оперативном управлении имущество, в постоянном (бессрочном) пользовании земельный участок, самостоятельный баланс, печать с полным наименованием и указанием места нахождения ГБДОУ, штамп.

Юридический адрес ГБДОУ: 364042 г. Грозный, ул. Тобольская, д. 5

Адрес официального сайта в информационно-телекоммуникационной сети «Интернет»: <http://www.malish205.do95.ru>

Адрес электронной почты: sadik205@mail.ru

Учредителем ГБДОУ и собственником имущества является Чеченская Республика в лице Комитета Правительства Чеченской Республики по дошкольному образованию. Органом, осуществляющим функции и полномочия учредителя ГБДОУ, является Комитет Правительства Чеченской Республики по дошкольному образованию.

Юридический адрес учредителя: 364015, Российская Федерация, Чеченская Республика, г.Грозный, ул. А. Кадырова, 136а, тел. 8(8712) 29-58-50.

Адрес официального сайта в информационно-телекоммуникационной сети «Интернет»: <http://www.kpdo.ru>.

Адрес электронной почты: kpdo@kpdo.ru

ГБДОУ осуществляет образовательную деятельность на основании лицензии на осуществление образовательной деятельности серия 20 Л 02 № 0000553, Рег. № 2195 от 25.09.2015г. и медицинскую деятельность на основании лицензии на осуществление медицинской деятельности № 20-01-000113 от 06.05.2011г.

Предметом деятельности ГБДОУ является реализация права граждан на гарантированное общедоступное и бесплатное дошкольное образование по основным общеобразовательным программам видов, уровней и направленностей; формирование общей культуры, развитие физических, интеллектуальных, нравственных, эстетических и личностных качеств,

формирование предпосылок учебной деятельности, сохранение и укрепление здоровья воспитанников.

Образовательную деятельность ГБДОУ регламентируют следующие локальные акты:

- Устав (утвержден Приказом Комитета Правительства ЧР по дошкольному образованию приказ № 44-ОД 19.08.2015г.);
- Образовательная программа учреждения (принята советом педагогов 31.08.2023 г., утверждена приказом № 56-од от 01.09.2023 г.);
- Годовой план работы учреждения (принят на педагогическом совете № 5 от 31.08.2023 г., утвержден приказом № 56-од от 01.09.2023 г.);
- Программа развития учреждения (принята общим собранием работников ГБДОУ 26.09.23г. и утверждена приказом № 87-од от 31.10.2023 г.);
- Положение о Педагогическом совете (принято на педагогическом совете протокол № 2от 31.10.2017 г., утверждено приказом № 62-ОД от 13.11. 2017 г.);
- Договор с родителями (законными представителями);
- Положение о родительском комитете (принято на педагогическом совете протокол № 2от 31.10.2017 г., утверждено приказом № 62-ОД от 13.11. 2017 г.);
- Положение об общем собрании организации (принято на общем собрании работников протокол № 1от 02.09.2019 г., утверждено приказом № 54-од от 02.09. 2019 г.);
- Положение об организации работе по охране труда и обеспечении безопасности образовательного процесса (согласовано с ППК от 08.09.2015 г., утверждено приказом заведующего);
- Правила внутреннего трудового распорядка (принято на общем собрании работников протокол № 1от 02.09.2019 г., утверждено приказом № 42-ОД от 05.04. 2021 г.);
- Трудовые договора с работниками организации.

Система договорных отношений, регламентирующих деятельность ГБДОУ, представлена:

- Договором о взаимоотношениях между ГБДОУ и Учредителем;
- Трудовым договором с руководителем ГБДОУ;
- Коллективным договором (утвержден 01.10.2022г.).

ГБДОУ обеспечивает взаимодействие с социумом. Наблюдается тенденция к расширению и углублению связей учреждения с другими образовательными, медицинскими учреждениями и учреждениями культуры. Творческое сотрудничество с социальными партнерами осуществляется согласно договорам и плану мероприятий совместной деятельности:

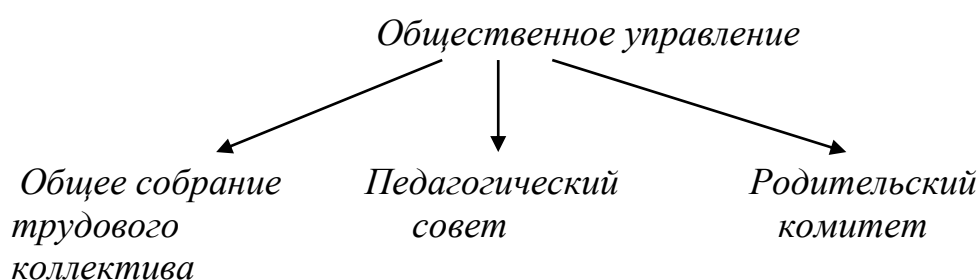
- Договор о взаимодействии психолого-медико-педагогической комиссии (ПМПК) и психолого-педагогического консилиума (ППК) образовательного учреждения;

- Договор с детской поликлиникой №4;
- Договор с МБОУ «СОШ № 57» г.Грозного.
- Договор с Чеченским Республиканским ООО «Всероссийское Общество Глухих» об оказании услуг сурдопереводчика № 320 от 26.09.23г.

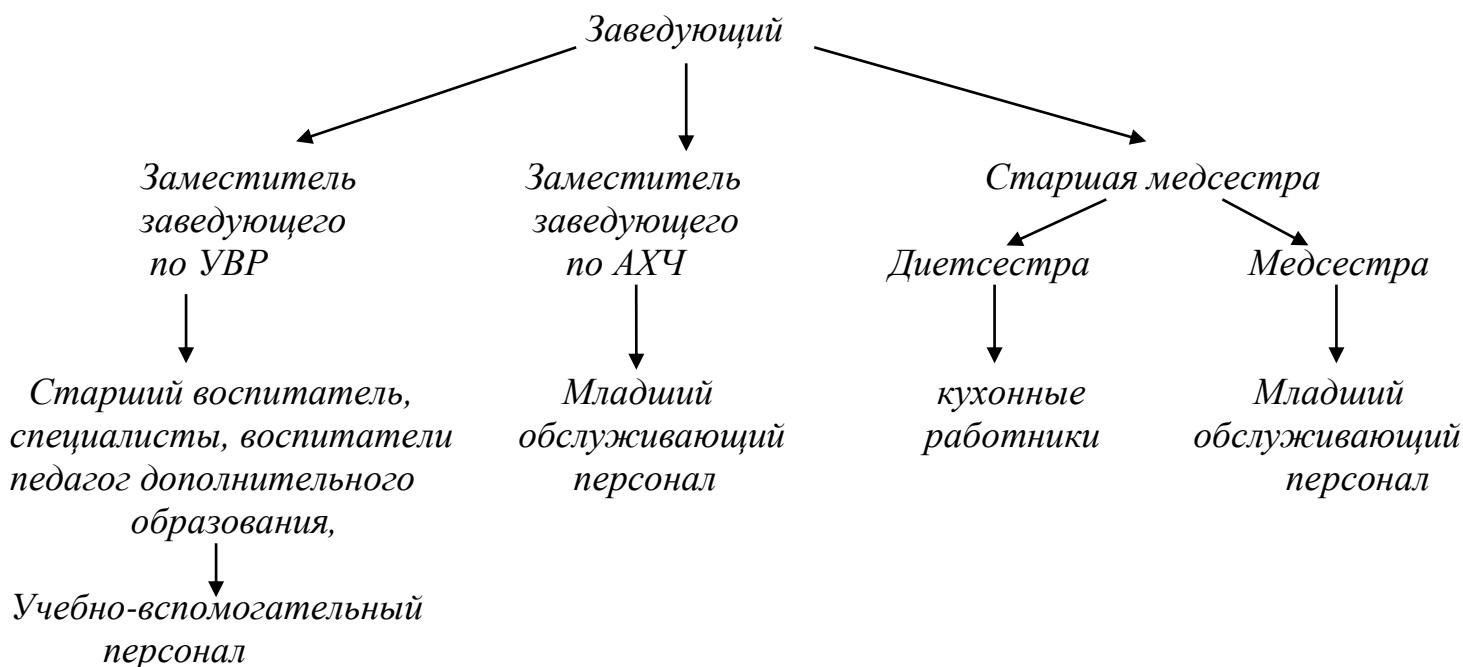
1.2. Система управления

Управление ГБДОУ осуществляется в соответствии с Федеральным законом «Об образовании в Российской Федерации», на основании Устава с соблюдением принципов единоначалия и самоуправления.

I направление – общественное управление:



II направление – административное управление



Формами самоуправления ГБДОУ являются:

- Общее собрание трудового коллектива;
- Родительский комитет;
- Педагогический совет.

Общее руководство ГБДОУ осуществляет общее собрание трудового коллектива, вопросы его компетенции определяются Уставом.

Непосредственное управление ГБДОУ осуществляет заведующий Хожаева Яха, стаж педагогической работы – 45 лет, в данной должности 31 год.

Основные вопросы по управлению ГБДОУ решаются на оперативных совещаниях административного аппарата, которые проводятся ежемесячно. Текущие проблемы – на пятиминутках еженедельно.

Основными задачами педагогического совета, общего собрания трудового коллектива и родительского комитета являются непосредственное участие в управлении ГБДОУ, выбор стратегических путей его развития и подготовка управленческих решений, входящих в компетенцию того или иного органа. Их функции и направления деятельности прописаны в соответствующих положениях.

Структура и система управления соответствуют специфике деятельности ГБДОУ. В коллективе создана атмосфера творческого сотрудничества. Стиль руководства – демократический, но он может меняться в зависимости от конкретных субъектов руководства, а также от конкретной ситуации. Реализуя функцию планирования, администрация ГБДОУ непрерывно устанавливает и конкретизирует цели, определяет средства их достижения, сроки, последовательность их реализации.

Администрация ГБДОУ стремится к тому, чтобы воздействие приводило к эффективному взаимодействию всех участников образовательных отношений.

Общее собрание ГБДОУ является высшим органом управления, он уполномочен принимать решения по широкому спектру вопросов.

В 2023 году была запланирована следующая тематика общих собраний:

1. Готовность ГБДОУ к работе в осенне-зимний период.
2. Принятие нового положения об оплате труда в связи повышением рабочих ставок заработной платы работникам ГДОБУ.
3. Об итогах реализации Программы развития ГДОБУ.

Наряду с этим, были рассмотрены вопросы, связанные с внесением изменений в локальные нормативные акты ГБДОУ: Правила приема на обучение по образовательным программам, основания перевода, отчисления и восстановления обучающихся (воспитанников), вопросы о принятии годового плана деятельности, о награждении сотрудников, о рассмотрении отчета о результатах самообследования и др.

Педагогический совет – коллегиальный орган, в компетенцию которого входят вопросы реализации образовательного процесса. В 2023 году Педагогический совет принимал участие в разработке образовательной программы дошкольного образования ГБДОУ на основе ФОП ДО, с которой познакомились в начале года; рассматривал отчет о результатах самообследования за 2023г.; принимал решение о выдвижении кандидатуры воспитателя Жантаевой Т.Х. на награждение Почетной грамотой КПДО ЧР.

В качестве гарантий реализации управления ГБДОУ на принципе коллегиальности в детском саду организованы представительные органы. Действует профсоюз работников, который активно участвует в культурно-массовой работе, оказывает материальную помощь сотрудникам; ходатайствует о награждении почетными грамотами за добросовестный труд. Профсоюзный комитет в 2023 году согласовывал графики сменности и отпусков. Председатель ППО входит в состав аттестационной комиссии детского сада.

Вывод: *ГДОБУ «Детский сад №205 «Малыш» г. Грозный» функционирует в соответствии с нормативными документами в сфере образования Российской Федерации. Структура и механизм управления определяет его стабильное функционирование. Демократизация системы управления способствует развитию инициативы участников образовательного процесса (педагогов, родителей (законных представителей), детей).*

По итогам 2023 года система управления ГБДОУ оценивается как эффективная, позволяющая учесть мнение работников и всех участников образовательных отношений.

1.3. Организация учебного процесса

Планирование и анализ образовательной деятельности осуществляется на основе локальных актов ГБДОУ, регламентирующих организацию воспитательно-образовательного процесса.

Прием детей в ГБДОУ осуществляется в соответствии с Правилами приема обучающихся (воспитанников), разработанными и принятыми в соответствии с Федеральным законом «Об образовании в Российской Федерации» от 20 декабря 2012 года № 273-ФЗ, Указами Президента Российской Федерации, СП 2.4.3648-20 «Санитарно-эпидемиологические требования к организациям воспитания и обучения, отдыха и оздоровления детей и молодежи» № 28, СанПиН 1.2.3685-21 «Гигиенические нормативы и требования к обеспечению безопасности и (или) безвредности для человека факторов среды обитания) (Постановление Главного государственного санитарного врача Российской Федерации от 28.01.2021 №2), Уставом МБДОУ, Приказом Минобрнауки России от 08.04.2014 г. № 293 «Об утверждении Порядка приема на обучение по образовательным программам дошкольного образования», Приказа Министерства просвещения Российской Федерации от 04.10.2021 № 686 "О внесении изменений в приказы Министерства просвещения Российской Федерации от 15 мая 2020 г. № 236 "Об утверждении Порядка приема на обучение по образовательным программам дошкольного образования" и от 8 сентября 2020 г. № 471 "О внесении изменений в Порядок приема на обучение по образовательным программам дошкольного образования, утвержденный приказом

Министерства просвещения Российской Федерации от 15 мая 2020 г. № 236"(Зарегистрирован 11.11.2021 № 65757)).

Отношения между ГБДОУ и родителями воспитанников (законными представителями) строятся на договорной основе – Договор об образовании.

Образовательная деятельность ГБДОУ ведется в соответствии с образовательной программой дошкольного образования (далее ДО), разработанной на основе ФОП ДО.

Рабочая программа воспитания входит в содержание ОП ДО ГБДОУ, а также приложение к программе - календарный план воспитательной работы. Рабочая программа определяет содержание и организацию воспитательной работы в ГБДОУ, Образовательная программа дошкольного образования направлена на объединение обучения и воспитания в целостный воспитательно-образовательный процесс на основе духовно-нравственных и социокультурных ценностей и принятых в обществе правил и норм поведения интересах человека, семьи, общества. Данная Программа предполагает комплексность подхода, обеспечивая развитие детей во всех пяти взаимодополняющих образовательных областях: социально-коммуникативное развитие, познавательное развитие, речевое развитие, художественно-эстетическое развитие и физическое развитие.

В образовательной программе ГДОБУ заложены основополагающие функции дошкольного уровня образования (согласно ФОП ДО):

1) обучение и воспитание ребёнка дошкольного возраста как гражданина Российской Федерации, формирование основ его гражданской и культурной идентичности на соответствующем его возрасту содержании доступными средствами;

2) создание единого ядра содержания дошкольного образования, ориентированного на приобщение детей к традиционным духовно-нравственным и социокультурным ценностям российского народа, воспитание подрастающего поколения как знающего и уважающего историю и культуру своей семьи, большой и малой Родины;

3) создание единого федерального образовательного пространства воспитания и обучения детей от рождения до поступления в общеобразовательную организацию, обеспечивающего ребёнку и его родителям (законным представителям) равные, качественные условия дошкольного образования, вне зависимости от места проживания.

В программе определены базовые объём и содержание ДО, планируемые результаты освоения образовательной программы. Образовательная Программа состоит из обязательной части и части, формируемой участниками образовательных отношений. Программа определяет объём обязательной части и составляет не менее 60% от общего объёма программы и части, формируемой участниками образовательных отношений не более 40%. Часть Программы, формируемая участниками образовательных отношений, реализуется в течение всего времени пребывания детей в учреждении через образовательную деятельность (занятия), совместную

деятельность взрослых и детей, самостоятельную деятельность и при проведении режимных моментов.

Содержание и планируемые результаты Программы определены не ниже планируемых результатов ФОП ДО.

В ГБДОУ созданы следующие психолого – педагогические условия:

№	Условия.	Содержание.
1	Уважение взрослых к человеческому достоинству детей, формирование и поддержка их положительной самооценки, уверенности в собственных возможностях и способностях.	-непосредственное общение с каждым ребёнком; -поощрение ребёнка за его действия и инициативу; -мотивация ребёнка (создание ситуации успеха воспитанников).
2	Использование в образовательной деятельности форм и методов работы с детьми, соответствующих их возрастным и индивидуальным особенностям (недопустимость как искусственного ускорения, так и искусственного замедления развития детей).	-создание условий для овладения культурными средствами деятельности; -используются в работе такие формы как: индивидуальная, подгрупповая и групповая; -используются в работе такие методы как: словесный, наглядный и практический; -используются в работе с детьми рассказы, беседы, иллюстрации и демонстрации, соревнования, познавательные игры, дискуссии, соревнования, различные игры (сюжетно -ролевые, словесные, дидактические и т.д.).
3	Построение образовательной деятельности на основе взаимодействия взрослых с детьми, ориентированного на интересы и возможности каждого ребёнка и учитывающего социальную ситуацию его развития.	-взаимодействие взрослого с детьми проходит в игровой деятельности, трудовой деятельности, в познавательной деятельности (игры, театрализация, утренники, экскурсии, прогулки, опыты – эксперименты и т.д.).
4	Поддержка взрослыми положительного, доброжелательного отношения детей друг другу и взаимодействия детей друг с другом в разных видах деятельности.	-установление правил взаимодействия в разных ситуациях; -создание ситуаций необходимости взаимодействия детей друг с другом в различных видах деятельности (игре, труде, прогулки, творчестве, соревнованиях и т.д.); -беседы, чтение рассказов и их обсуждение.
5	Поддержка инициативы и самостоятельности детей в специфических для них видах деятельности.	-создание условий для свободного выбора детьми деятельности, участников совместной деятельности; -создание условий для принятия детьми решений, выражения своих чувств и мыслей; -недирективная помощь детям, через

		разные виды деятельности (игровая, исследовательская, проектная, познавательная и т.д.).
6	Возможность выбора детьми материалов, видов активности, участников совместной деятельности и общения.	-совершенствование развивающей предметно - пространственной среды; -создание ситуаций для того, чтобы дети проявили инициативу.
7	Поддержка родителей (законных представителей) в воспитании детей, охране и укреплении их здоровья, вовлечение семей непосредственно в образовательную деятельность.	-мотивация родителей на проявление инициативы (создание ситуации успеха их детей, различные утренники, развлечения, конкурсы, выставки, дни открытых дверей и т.д.); -беседы, информация на стендах ДОУ, информация на сайте ДОУ.

Воспитательно – образовательный процесс строится на основе режима дня (в соответствии с СанПиНом), утвержденного заведующим, который устанавливает распорядок бодрствования и сна, приема пищи, гигиенических и оздоровительных процедур, организацию организованной образовательной деятельности, прогулок и самостоятельной деятельности воспитанников.

Учебный план, включенный в организационный раздел Программы ДО ГБДОУ разработан в соответствии с:

-СП 2.4.3648-20 «Санитарно-эпидемиологические требования к организациям воспитания и обучения, отдыха и оздоровления детей и молодежи» № 28;

- СанПиН 1.2.3685-21 «Гигиенические нормативы и требования к обеспечению безопасности и (или) безвредности для человека факторов среды обитания) (Постановление Главного государственного санитарного врача Российской Федерации от 28.01.2021 №2).

В план включены пять образовательных областей, обеспечивающие познавательное развитие, речевое, социально-коммуникативное, художественно-эстетическое и физическое развитие детей.

Реализация плана предполагает учет принципа интеграции образовательных областей в соответствии с возрастными возможностями и особенностями воспитанников, спецификой и возможностями образовательных областей.

Образовательная деятельность осуществляется в первую и вторую половину дня. Образовательная деятельность реализуется через занятия, совместную деятельность педагогов с детьми, самостоятельную деятельность и при проведении режимных моментов.

Для детей раннего возраста от 2 до 3 лет длительность организованной образовательной деятельности не превышает 10 мин, для детей от 3 до 4-х лет - 15 минут, для детей от 4-х до 5-ти лет - 20 минут, для детей от 5 до 6-ти лет - 25 минут, а для детей от 6-ти до 7-ми лет - 30 минут.

Организуются перерывы между периодами непрерывной образовательной деятельности - не менее 10 минут. В середине

организованной образовательной деятельности статического характера проводятся физкультурные минутки.

ГБДОУ предоставлено право выбора способов реализации образовательной деятельности в зависимости от конкретных условий, предпочтений педагогического коллектива образовательного учреждения и других участников образовательных отношений, а также с учётом индивидуальных особенностей обучающихся, специфики их потребностей и интересов, возрастных возможностей.

Продолжительность учебного года с сентября по май. Непосредственно образовательная деятельность начинается с 01.09.2023 года, учебный 2023/2024 год составляет 37 недель.

Во время каникул планируются тематические дни, развлечения, беседы, экскурсии, мероприятия физической и художественно-эстетической направленности.

Общее количество воспитанников на конец года –198, распределение по возрастным группам:

№	Название	Группа	Кол-во детей на 31.12.2023 г.
1	«Зайчата»	вторая группа раннего возраста	28
2	«Белочки»	младшая	28
3	«Звездочки»	старшая	32
4	«Солнышко»	старшая	36
5	«Утята»	подготовительная к школе	42
6	«Пчелки»	средняя	36

Детский сад функционирует в режиме 5 дневной рабочей недели. Образовательный процесс осуществляется по двум режимам - с учетом теплого и холодного периода года; строится с учетом возрастных принципов и адекватных дошкольному возрасту форм работы с детьми.

Дополнительные платные образовательные услуги не предоставляются.

1.4. Содержание и качество подготовки воспитанников

Педагогическая диагностика проводится в соответствии с Положением о педагогической диагностике ГБДОУ и используются исключительно для решения следующих задач:

- индивидуализации образования (в том числе поддержки ребенка, построения его образовательной траектории или профессиональной коррекции особенностей его развития);
- оптимизации работы с группой детей.

Подводя итоги образовательной деятельности ГБДОУ необходимо отметить положительную динамику по всем направлениям детского развития.

В ГБДОУ ведется работа по адаптации вновь прибывших детей. Родителей (законных представителей) знакомят с режимом детского сада, с правилами функционирования группы. Индивидуально проходит обсуждение с родителями даты поступления и длительности ежедневного пребывания ребенка в детском саду в адаптационный период. Первые дни пребывания ребенка в детском саду сопровождаются медицинским работником, который наблюдает за его поведением и характером протекания адаптации. В целях повышения психолого-педагогической компетентности родителей в развитии детей, проблеме поведения ребенка в период адаптации к дошкольному учреждению в родительских уголках вывешивается информация: памятки, рекомендации, проводятся индивидуальные консультации.

Также в ГБДОУ реализуются индивидуальные адаптированные образовательные программы по заключению ПМПК (АОП для детей с ТНР)

Посещаемость воспитанников ГБДОУ в 2023 году составила 90 %

Востребованность выпускников.

Количество выпускников составило: 39 человек

- «СОШ № 57», «СОШ №39», гимназии и другие средние образовательные школы г. Грозного

***Вывод:** Организация образовательного процесса строится с учетом требований ФГОС ДО и санитарных правил СП 2.4.3648-20 «Санитарно-эпидемиологические требования к организации воспитания и обучения, отдыха и оздоровления детей и молодежи». Характерными особенностями являются использование разнообразных форм организации образовательного процесса, создание условий для индивидуальной работы с детьми. Для организации самостоятельной деятельности детей предоставлен достаточный объем времени в режиме дня. Образовательная деятельность в ГБДОУ выстроена в соответствии с законодательством РФ в сфере образования, что определяет ее стабильное функционирование.*

1.5. Качество кадрового состава

Педагогическими кадрами, медицинским и техническим персоналом ГБДОУ укомплектовано согласно штатному расписанию, утвержденному заведующим. Уровень профессиональной подготовки педагогических работников соответствует требованиям профессионального стандарта педагога.

Штат педагогов: 18 человек, из них:

-14 имеют высшее педагогическое образование;

-4 педагогов имеют среднее педагогическое образование;

-3 педагогов имеют первую квалификационную категорию;

- педагогов аттестовано на соответствие занимаемой должности;

- 3 педагога без категории.

Для оказания достаточной логопедической помощи воспитанникам в ДОО работают два учителя-логопеда, имеющие квалификацию по компьютерной грамотности.

Педагоги регулярно проходят курсы повышения квалификации, что позволяет обеспечить реализацию образовательных задач в соответствии с современными требованиями к проектированию и реализации педагогического процесса. По состоянию на 31.12.23г. у 98% педагогов имеются удостоверения о прохождении курсов повышения квалификации.

За отчетный период Жантаева Т.Х. награждена Почетной грамотой КПДО ЧР за преданность профессии, безупречный труд.

Педагоги дошкольного учреждения повышают уровень своего профессионального мастерства также посредством самообразования.

Кадровая политика администрации детского сада создает условия для профессионального роста педагогов.

***Вывод:** С воспитанниками работает педагогический коллектив, который характеризуется достаточным профессионализмом и готовностью к профессиональному саморазвитию. Коллектив детского сада работал над внедрением новых условий и форм организации образовательного процесса. Педагогический состав повышал свое самообразование через решение определенных педагогических проблем. Воспитатели систематически повышали свое педагогическое мастерство через прохождение курсов повышения квалификации и получение квалификационных категорий.*

1.6. Качество учебно-методического, библиотечно-информационного обеспечения, материально-технической базы

Учебно-методическое обеспечение ГБДОУ представлено учебно-методическими пособиями, которые позволяют организовать образовательный процесс, учитывая индивидуальные особенности и образовательные потребности детей.

Учебно-методическое обеспечение включает в себя: образовательную программу дошкольного образования (ОП ДО ГБДОУ), разработанную в соответствии с ФОП ДО. Для реализации ОП ДО ГБДОУ разработаны перспективные тематические планы образовательной деятельности (ОД) на каждую возрастную группу.

Образовательная деятельность в ГБДОУ строится в соответствии с образовательными программами, которые поддерживаются учебно-методическим комплектом материалов, средств обучения и воспитания, с постепенным усложнением для всех возрастных групп. Методические пособия содержат возрастные характеристики детей, методику и описания инструментария диагностики личного развития детей, конспекты мероприятий с вопросами, заданиями, играми, обеспечивающими социально-

коммуникативное, познавательное, речевое, художественно - эстетическое и физическое развитие дошкольников.

Каждая группа обеспечена полным учебно-методическим комплексом пособий, демонстрационным материалом в соответствии с ОП ДО ГБДОУ. В методическом кабинете имеется библиотека детской и методической литературы, в достаточной мере имеются методические пособия, демонстрационные материалы, подобранным в соответствии с образовательной программой для всех возрастных групп. Имеются журналы и газеты для повышения самообразования педагогов и организации образовательной деятельности с обучающимися.

Информационное обеспечение ГБДОУ позволяет качественно управлять образовательным процессом. В течение 2023 года систематически обновлялись игрушки, детская мебель, хозяйственный инвентарь.

Административные кабинеты оснащены современной техникой: стационарными компьютерами, магнитофонами, музыкальным центром. В ГБДОУ активно используется электронная почта, интернет ресурсы, есть свой сайт. Учебно-методическая работа, осуществляемая в течение учебного года, органично соединялась с повседневной практикой педагогов. Одной из главных задач в деятельности учебно-методической службы стало оказание реальной, действенной помощи всем членам коллектива.

Средства обучения и воспитания соответствуют принципу необходимости и достаточности для организации образовательной, коррекционной работы, медицинского обслуживания детей, методического оснащения образовательного процесса, а также обеспечения разнообразной двигательной активности и музыкальной деятельности детей дошкольного возраста.

Развивающая предметно-пространственная среда ГБДОУ способствует полноценному проживанию ребенком дошкольного детства. Для обеспечения эмоционального благополучия детей обстановка в детском саду располагающая, почти домашняя, поэтому дети быстро осваиваются в ней, свободно выражают свои эмоции. Ребенок чувствует себя комфортно и свободно. Комфортность среды дополняется ее художественно-эстетическим оформлением, которое положительно влияет на ребенка, вызывает эмоции, яркие и неповторимые ощущения. Педагоги возрастных групп оснастили предметно-пространственную среду с учетом особенностей своей группы. Для развития самостоятельности воспитанников среда состоит из различных уголков, которые дети выбирают по собственному желанию. Подобная организация пространства позволяет дошкольникам выбирать интересные для себя занятия, чередовать их в течение дня, а педагогу дает возможность эффективно организовывать образовательный процесс с учетом индивидуальных особенностей детей. Среда меняется в соответствии с интересами детей не реже, чем один раз в несколько недель. Все предметы доступны детям. Оснащение уголков меняется в соответствии с планированием образовательного процесса. При создании развивающей предметно-пространственной образовательной среды учитывается гендерная

специфика, которая обеспечивает среду, как общим, так и специфичным материалом для девочек и мальчиков. При подборе материалов и определении их количества педагоги учитывают: количество детей в группе, площадь групповых помещений. Работа всего коллектива направлена на создание комфорта, уюта, положительного эмоционального климата воспитанников.

Одним из приоритетных направлений в деятельности ГБДОУ является информатизация образовательного процесса, которая рассматривается как процесс, направленный на повышение эффективности образовательных услуг, и администрирования посредством применения ИКТ (информационно-коммуникационных технологий). Использование сети Интернет осуществляется в целях создания банка актуального управленческого и педагогического опыта, использования современных электронных средств и получения необходимой информации, использования международных компьютерных сетей и активного распространения педагогического опыта.

В воспитательно-образовательном процессе активно используются информационно-коммуникационные технологии:

- подбор иллюстративного материала для оформления стендов, групп, кабинетов (сканирование, Интернет, принтер, презентации);
- обмен опытом на семинарах, знакомство с наработками других ГБДОУ;
- использование Интернета в управленческой деятельности, с целью информационного и научно-методического сопровождения процесса управления ГБДОУ;
- использование медиатеки;
- оформление материалов по различным направлениям деятельности;
- использование компьютера в делопроизводстве ГБДОУ, создании различных баз данных;
- работа электронной почты, ведение сайта ГБДОУ.

Участки ГБДОУ соответствует требованиям СанПиН, за отчетный период проведено оснащение прогулочных участков детским игровым оборудованием, однако необходимость в замене твердого покрытия сохраняется.

Материально-техническое обеспечение соответствует требованиям, предъявляемым к зданию и помещениям ДОО.

ГБДОУ имеет:

- музыкальный зал (совмещен со спортивным) – 1;
- кабинет педагога - психолога;
- методический кабинет

В дошкольном образовательном учреждении имеется в наличии 5 персональных компьютеров, имеющие подключение к сети Интернет.

ПЕРЕЧЕНЬ ТСО

№	Наименование	Кол-во
1	Телевизор	6

2	Компьютер	5
3	Музыкальный центр	1
4	Принтер	5
5	DVD -проигрыватель	6
6	Цифровой фотоаппарат	1
7	Видеокамера	1
8	Мультимедийный проектор	1

ГБДОУ имеет все виды благоустройства: водопровод, канализацию, локальное водяное отопление. В ГБДОУ находятся в состоянии постоянной готовности первичные средства пожаротушения: огнетушители (12 шт), проводится их периодический технический осмотр, перезарядка; установлена АПС; имеется кнопка тревожной сигнализации, установлена система наружного и внутреннего видеонаблюдения; соблюдаются требования к содержанию эвакуационных выходов.

В ГБДОУ созданы все условия для полноценного развития детей. Работа всего персонала направлена на создание комфорта, уюта, положительного эмоционального климата воспитанников.

Здание ГБДОУ типовое, двухэтажное. Помещение и участок соответствуют государственным санитарно-эпидемиологическим требованиям к устройству правилам и нормативам работы ДОУ СП 2.4.3648-20, нормам и правилам пожарной безопасности. Территория детского сада ограждена. На территории учреждения имеются различные виды деревьев и кустарников, газоны, клумбы и цветники. На участках расположены оборудованные зоны для прогулок, игровых комплексов спортивная площадка.

В ГБДОУ имеется собственный пищеблок, музыкальный зал совмещён со спортивным инвентарем, оборудовано 6 групповые комнаты, 6 спальные комнаты, медицинский блок. Все помещения детского сада, оборудованы в соответствии с санитарно-эпидемиологическими правилами и нормами.

Вывод: Учебно-методическое обеспечение в ГБДОУ позволяет качественно реализовывать содержание ОП ДО.

По мере возможности необходимо пополнять и улучшать инфраструктуру ГБДОУ в соответствии с «Рекомендациями по формированию инфраструктуры дошкольных образовательных организаций и комплектации учебно-методических материалов в целях реализации образовательных программ дошкольного образования». Для эффективного проведения образовательной деятельности в ГБДОУ обновлять игровой и дидактический материал.

1.7. Функционирование внутренней системы оценки качества образования

Информации о деятельности ГБДОУ на общедоступных информационных ресурсах:

- на информационных стендах в помещении ГБДОУ;
- на официальном сайте организации в информационно-телекоммуникационной сети "Интернет" (далее - сайт)

В ГБДОУ обеспечены комфортные условия для осуществления образовательной деятельности:

- наличие и понятность навигации внутри ГБДОУ;
- наличие и доступность питьевой воды;
- наличие и доступность санитарно-гигиенических помещений;
- санитарное состояние помещений ГБДОУ.

В ГБДОУ имеются условия образовательной деятельности для инвалидов:

- наличие поручней, расширенных дверных проемов;
- дублирование для инвалидов по слуху и зрению звуковой и зрительной информации;
- дублирование надписей, знаков и иной текстовой и графической информации знаками, выполненными рельефно-точечным шрифтом Брайля;
- помощь, оказываемая работниками ГБДОУ, прошедшими необходимое обучение (инструктирование), по сопровождению инвалидов в помещении ГБДОУ;

Получатели образовательных услуг, удовлетворены доброжелательностью, вежливостью работников ГБДОУ, обеспечивающих первичный контакт и информирование получателя образовательной услуги при непосредственном обращении в ГБДОУ на 100%. Получатели образовательных услуг, которые готовы рекомендовать ГБДОУ родственникам и знакомым, удовлетворены удобством графика работы ГБДОУ.

Функционирование внутренней система оценки качества образования (далее- ВСКО) ГБДОУ осуществляется на основании «Положения о системе внутреннего мониторинга качества образования» (принято на педагогическом совете утверждено приказом № 129-А от 02.09.21 г.)

Целью ВСОКО является получение объективной информации о степени соответствия образовательных результатов и условий их достижения требованиям, определяемым ФГОС ДО, для управленческих решений по совершенствованию функционирования и развития ГБДОУ.

Оценка качества образования в ГБДОУ проводится по инициативе:

- администрации ГБДОУ;
- педагогических работников;
- родителей (законных представителей).

Оценка качества образования осуществляется посредством: системы внутренней оценки качества образования, общественно-профессиональной экспертизы качества образования, лицензирования, внешнего мониторинга качества образования.

В качестве источников данных для оценки качества образования используются: образовательная статистика; медицинская статистика; мониторинговые исследования; социологические опросы; отчеты работников ГБДОУ; посещение занятий и других мероприятий; данные табеля посещаемости. Направления ВСОКО соответствуют требованиям ФГОС ДО, а также федеральным требованиям к содержанию отчета о самообследовании.

Внутренний контроль качества образовательной деятельности проводился по вопросам, определенным в циклограмме оперативного контроля и тематического контроля, соответствующего годовым задачам ГБДОУ.

На начало учебного года составлен график комплексного контроля, который вывешен на стенде. Поэтому каждый из сотрудников имеет возможность видеть цель, дату и форму контроля. Такие виды контроля, как оперативный, за выполнением натуральных норм питания и анализом детской заболеваемости, выполнением санитарно - гигиенического режима проводился ежемесячно, что позволяет вносить коррективы. Подведение итогов контроля проводится на административных совещаниях, педагогических часах, педсоветах и пятиминутках, общих собраниях трудового коллектива.

Цель контроля: оптимизация и координация работы всех структурных подразделений ГБДОУ для обеспечения качества образовательного процесса.

Контроль в ГБДОУ начинается с руководителя, проходит через все структурные подразделения и направлен на следующие объекты:

- охрана и укрепление здоровья воспитанников,
- воспитательно-образовательный процесс,
- кадры, аттестация педагогов, повышение квалификации,
- взаимодействие с социумом, работа консультативного пункта,
- административно-хозяйственная и финансовая деятельность,
- питание детей,
- техника безопасности и охрана труда работников и жизни воспитанников.

Вопросы контроля рассматриваются на общих собраниях трудового коллектива, педагогических советах, совещаниях при заведующем.

В конце учебного года проводилось анкетирование родителей «Оценка удовлетворенности родителей деятельностью дошкольного учреждения». Родители на высоком уровне отметили работу ГБДОУ за 2022-2023 учебный год. Отметили профессионализм педагогов, взаимодействие с родителями (законными представителями), качество пребывания ребенка в детском саду, качество образовательных услуг.

Вывод: оценка функционирования внутренней системы оценки качества образования – удовлетворительная. Для более достоверной и полной информации при оценке функционирования внутренней системы оценки качества образования, необходимо разработать и внедрить критерии о степени соответствия образовательных результатов и условий их достижения требованиям, определяемым ФГОС ДО в работу.

II. Показатели деятельности дошкольной образовательной организации, подлежащие самообследованию (утв. приказом Министерства образования и науки РФ от 10.12.2013 № 1324).

N п/п	Показатели	Единица измерения
1.	Образовательная деятельность	
1.1	Общая численность воспитанников, осваивающих образовательную программу дошкольного образования, в том числе:	198 человек
1.1.1	В режиме полного дня (8-12 часов)	198 человек
1.1.2	В режиме кратковременного пребывания (3-5 часов)	0 человек
1.1.3	В семейной дошкольной группе	0 человек
1.1.4	В форме семейного образования с психолого-педагогическим сопровождением на базе дошкольной образовательной организации	0 человек
1.2	Общая численность воспитанников в возрасте до 3 лет	20 человек
1.3	Общая численность воспитанников в возрасте от 3 до 8 лет	178 человек
1.4	Численность/удельный вес численности воспитанников в общей численности воспитанников, получающих услуги присмотра и ухода:	0 человек/0%
1.4.1	В режиме полного дня (8-12 часов)	198 человек/100%
1.4.2	В режиме продленного дня (12-14 часов)	0 человек/0%
1.4.3	В режиме круглосуточного пребывания	0 человек/0%
1.5	Численность/удельный вес численности воспитанников с ограниченными возможностями здоровья в общей численности воспитанников, получающих услуги:	человек/ %
1.5.1	По коррекции недостатков в физическом и (или) психическом развитии	7 человек/3,5%
1.5.2	По освоению образовательной программы дошкольного образования	0 человек/0%
1.5.3	По присмотру и уходу	0 человек/0%

1.6	Средний показатель пропущенных дней при посещении дошкольной образовательной организации по болезни на одного воспитанника	0 дней
1.7	Общая численность педагогических работников, в том числе:	человека
1.7.1	Численность/удельный вес численности педагогических работников, имеющих высшее образование	14 человек/ 78%
1.7.2	Численность/удельный вес численности педагогических работников, имеющих высшее образование педагогической направленности (профиля)	14 человек/ 78%
1.7.3	Численность/удельный вес численности педагогических работников, имеющих среднее профессиональное образование	4 человека/ 22%
1.7.4	Численность/удельный вес численности педагогических работников, имеющих среднее профессиональное образование педагогической направленности (профиля)	4 человека/ 22%
1.8	Численность/удельный вес численности педагогических работников, которым по результатам аттестации присвоена квалификационная категория, в общей численности педагогических работников, в том числе:	человек/%
1.8.1	Высшая	0 человек/ 0%
1.8.2	Первая	3 человек/ 17%
1.9	Численность/удельный вес численности педагогических работников в общей численности педагогических работников, педагогический стаж работы которых составляет:	
1.9.1	До 5 лет	3 человека/ 17%
1.9.2	Свыше 30 лет	15 человек/83%
1.10	Численность/удельный вес численности педагогических работников в общей численности педагогических работников в возрасте до 30 лет	3 человек/ 17%
1.11	Численность/удельный вес численности педагогических работников в общей численности педагогических работников в возрасте от 55 лет	3 человек/ 17%
1.12	Численность/удельный вес численности педагогических и административно-хозяйственных работников, прошедших за последние 5 лет повышение квалификации/профессиональную переподготовку по профилю педагогической деятельности или иной осуществляемой в образовательной организации деятельности, в общей численности педагогических и административно-хозяйственных работников	20 человек/ 100%
1.13	Численность/удельный вес численности педагогических и административно-хозяйственных работников, прошедших повышение квалификации по применению в образовательном процессе федеральных государственных образовательных стандартов в общей численности педагогических и	20 человек/100%

	административно-хозяйственных работников	
1.14	Соотношение "педагогический работник/воспитанник" в дошкольной образовательной организации	11/1человек/человек
1.15	Наличие в образовательной организации следующих педагогических работников:	
1.15.1	Музыкального руководителя	нет
1.15.2	Инструктора по физической культуре	нет
1.15.3	Учителя-логопеда	да
1.15.4	Логопеда	нет
1.15.5	Учителя- дефектолога	да
1.15.6	Педагога-психолога	да
2.	Инфраструктура	
2.1	Общая площадь помещений, в которых осуществляется образовательная деятельность, в расчете на одного воспитанника	1,4 кв.м.
2.2	Площадь помещений для организации дополнительных видов деятельности воспитанников	0 кв.м.
2.3	Наличие физкультурного зала	нет
2.4	Наличие музыкального зала	да
2.5	Наличие прогулочных площадок, обеспечивающих физическую активность и разнообразную игровую деятельность воспитанников на прогулке	да

